



# výroční zpráva 2005

**NADACE PRO RADOST**

Nadace pro výstavbu  
komplexu střediska mládeže  
v Brně-Lišni

*STOUPNĚTE SI NA ZAČÁTKY CEST, VYHLÍŽEJTE A PTEJTE SE:  
KTERÁ CESTA JE DOBRÁ?  
PO TĚ SE VYDEJTE A NAJDETE ODPOČINEK PRO SVĚ DUŠE.  
Bible, Jer 6,16*

Vážení přátelé,

dovolu mi nejdříve malé ohlédnutí za cestou, kterou jsem s vámi, našimi dárci, dobrodinci a podporovateli prošel po dobu více než dvanáctileté existence Nadace pro radost.

Na počátku našich aktivit bych si nebyl ani v nejdůležitějším snu schopen představit všechny věci, které jsou dnes realitou. Období, přesahující jedno desetiletí nebylo jednoduché, nebylo bez hledání, překážek, přemýšlení a obtížných rozhodování. Zažili jsme radosti i zklamání. Ve všem počínání nebylo možné nevidět úžasnou velkorysost mnohých z vás, obětavost a nezištnost nejbližších spolupracovníků, ale zvláště však Boží pomoc a posilu. Za to patří tedy vám všem mé uznání a velký dík.



V letošním roce ukončím aktivní členství ve správní radě nadace kvůli svému náročnému poslání v rámci Salesiánské provincie, působící na mnoha místech naší vlasti. Využívám tohoto posledního oslovení vás, lidí dobré vůle, k tomu, abych vás poprosil o stálou přízeň a odvahu jít s námi dál cestou, na kterou vstoupilo po dobu působení salesiánů v Brně Líšni už více než deset spolubratřích. Jejich práce je náročná a své ovoce přinese v blízké budoucnosti. Už dnes je jejich působení nepřehlédnutelné. Prosím, abyste i vy jim pomáhali s pomocí Nadace vytvářet podmínky pro jejich účinné působení. Mládež je budoucností naší společnosti. Pomáháte ze svých prostředků salesiánům, kteří dali svůj život k dispozici mladým. Bez vás by nebylo zdejší dílo. Proto vám patří naše uznání, vděčnost a přání, aby sám Bůh byl vašim štedrým oplatitelem.

Děkuji tedy z celého srdce vám všem, kteří jste svými dary přispěli k rozvoji tohoto díla. Děkuji všem obětavým členům správní a dozorčí rady, všem spolupracovníkům a příznivcům nadace za jejich práci bez nároku na odměnu. Děkuji všem, kteří svůj volný čas věnují dětem a mládeži, vedou kroužky, dětská odpoledne, sportovní turnaje a další aktivity.

Všechna činnost, která směřuje k dobru a k radosti druhých, která buduje kvalitní mezilidské vztahy je onou cestou, která je dobrá a přináší pokoj. Přeji vám všem, abyste takovou cestou života kráčeli a zakusili obdarování pro své duše a srdce.

*Mgr. P. Evžen Rakovský, předseda správní rady*

*JENOM BŮH MŮŽE UDĚLAT TO, CO SE ZDÁ NEMOŽNÉ,  
ALE TY MŮŽEŠ UDĚLAT TO, CO JE MOŽNÉ.  
brazílská píseň*

## PŘEDSTAVENÍ NADACE



Založení nadace předcházelo příchod salesiánů do Líšně po revoluci v roce 1990, a to na přání brněnského biskupa Vojtěcha.

Salesiáni se věnují výchově mládeže podle preventivního výchovného systému svého zakladatele, otce a učitele mládeže, italského kněze Jana Boska.

První salesián působící v Líšni byl P. Pavel Klimovič, který myšlenku svého předchůdce, P. Leopolda Nesvedy, vybudovat v sídlišti kostel Ducha Svätého, rozšířil o stavbu střediska pro mládež. Téměř třetinu obyvatel sídliště Líšně tvořily děti a v sídlišti chybělo zařízení pro volný čas. Kriminalita mládeže narůstala nebývalou měrou.

Nadace pro radost byla založena v roce 1992 jeho nástupcem Mgr. P. Evženem Rakovským, kterému se podařilo získat pro tuto myšlenku několik desítek dobrovolných spolupracovníků z řad mládeže i dospělých, kteří s velkým nadšením pomáhali dílo uskutečňovat. Správcem nadace v prvních letech byl pan Stanislav Javora z Chrlic.

Dílo začínalo doslova na zelené louce. V roce 1993 se konalo první dětské odpoledne na prostranství pod poliklinikou Horníkova. Tradice dětských odpolední trvá dosud, pořádá je Salesiánské středisko mládeže a Nadace pro radost.

V roce 1995 bylo odkoupeno a zrekonstruováno bývalé zařízení staveniště – „likusák“ na prozatímní středisko mládeže, které sloužilo dětem až do roku 2004, kdy se přestěhovalo do novostavby na Kotlanovu 13.

V roce 1999 byla dokončena tělocvična. Celkový náklad na tělocvičnu a oratoř – I. etapu stavby střediska byl i se základním vnitřním vybavením 40 mil. Kč. Nadace splácí dluh za stavbu, který je nyní necelých 5 mil. Kč.

Nadace v roce 2004 změnila sídlo – z kanceláře na Pohankové 18 se přestěhovala do uvolněných prostor v „likusáku“ na Horníkové 34a. Spolu s novým sídlem přijala za oficiální zkrácený název Nadace pro radost oproti původnímu Nadace pro výstavbu komplexu střediska mládeže v Brně-Líšni.

## **CÍL A POSLÁNÍ NADACE**

---

Cílem nadace je majetková podpora a vytváření podmínek pro výstavbu, vybavení a provoz salesiánského střediska mládeže s kostelem v Brně-Lišni.

Z výnosů přijatých prostředků z Nadačního investičního fondu (NIF II) podporuje nadace neziskové organizace, které se zabývají volnočasovými aktivitami dětí a mládeže a prevencí kriminality mládeže, a to v rámci veřejně vyhlášeného otevřeného grantového programu Volný čas dětí a mládeže . Více na **[www.nadaceproradost.org](http://www.nadaceproradost.org)**



Posláním nadace, která byla založena v roce 1992, je tedy umožnit dětem a mladým lidem především jakkoliv znevýhodněným, aby mohli kvalitně trávit svůj volný čas, aby mohli rozvíjet dobré stránky své osobnosti a růst do lidské zralosti. Toto poslání nadace uskutečňuje skrze podporu Salesiánského střediska mládeže, kde se odehrává veškerá činnost s mládeží a je úkolem nadace, všemožně napomáhat a finančně podporovat nejen stavbu, ale i provoz střediska.

Ve středisku mládeže pracují salesiáni a jejich dobrovolní spolupracovníci v duchu zásad preventivního výchovného systému zakladatele salesiánské společnosti, italského kněze Jana Boska. Základem přístupu k mladým je rozum, křesťanské hodnoty a laskavost. Středisko je otevřeno všem, bez rozdílu vyznání, barvy pleti, politického přesvědčení a sociálního postavení. Více o činnosti střediska na **<http://sdb.lisen.cz>**.

*KDYBY NA SVĚTĚ VLÁDLA LÁSKA,  
BYLY BY VŠECHNY ZÁKONY POSTRADATELNÉ.  
Aristoteles*

## ORGANIZAČNÍ USPOŘÁDÁNÍ

Statutárním orgánem nadace je správní rada, která spravuje majetek nadace, řídí činnost a rozhoduje o všech záležitostech nadace.

### **Správní rada v roce 2005:**

Předseda: Mgr. P. Evžen Rakovský  
Členové: P. Petr Baran, kterého od září 2005 zastupoval  
Mgr. P. František Vavruša  
Ing. Marek De Diana Boro  
Ing. Josef Demel  
Ing. Pavel Kohoutek  
Pavel Pospíšil

Kontrolním orgánem nadace je dozorčí rada. Kontroluje plnění podmínek stanovených pro poskytování nadačních příspěvků a správnost účetnictví nadace. Přezkoumává roční účetní závěrku a výroční zprávu.

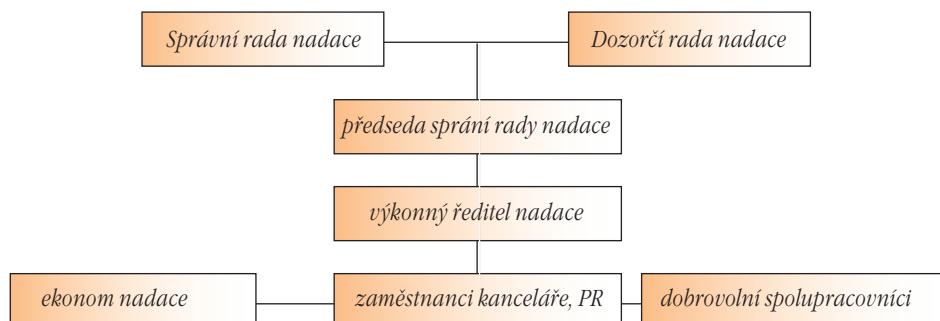
### **Dozorčí rada v roce 2005:**

Členové: Ing. Stanislav Krupička  
Kornélia Pitlachová (od 11. 2. 2005)  
Ing. Ivan Slaviček

### **Zaměstnanci nadace:**

Ing. Helena Kohoutková  
Renata Lorencová

### ORGANIZAČNÍ STRUKTURA NADACE



## **ČINNOST NADACE V ROCE 2005**

---

Nadace se scházela k jednání pravidelně jedenkrát za měsíc. Přítomni byli členové správní a dozorčí rady, salesiáni a zaměstnanci nadace. Byly projednávány všechny důležité otázky týkající se:

- > plánování
- > koncepce dostavby střediska mládeže a přilehlého sportovního areálu, kostela a farního zázemí s ubytováním salesiánů
- > možností získání dotací z fondů Evropské unie
- > propagace
- > hospodaření s vlastním jměním a s prostředky z NIF II, rozpočet
- > organizování akcí nadace – dětské odpoledne, tábory, adventní koncert
- > strategie získávání dárců firemních a individuálních
- > grantového programu nadace

### **DĚTSKÉ ODPOLEDNE – PUTOVÁNÍ S ASTERIXEM A OBELIXEM**



Při dětském odpoledni na motivy známého komiksu Asterixova dobrodružství 22. května 2005 byly poprvé využity prostory kolem nového střediska, které zahájilo provoz v září 2004. Děti tak mohly využívat zázemí v nové budově, kam během roku mnohé z nich chodí trávit svůj volný čas do oratoře nebo různých kroužků. Plnily se úkoly celkem na 13 stanovištích, kde děti měly například poznávat léčivé byliny, vodní živočichy, šplhaly po provazovém žebříku, bloudily v labyrintu a vyzkoušely i střelbu z luku.

Odpoledne zpestřilo vystoupení skupiny CAPOEIRA, která předvedla tanec s prvky bojového umění. Přítomné diváky také zaujal historický šerm skupiny LUCIUS a SOLDÁT. Díky FIT KLUBU DRAK si mohly odvážnější děti zaskákat na trampolíně, která se těšila velké oblibě.



Dětské odpoledne přilákalo na louku k salesiánskému středisku, samozřejmě také díky krásnému slunečnému počasí, téměř 600 návštěvníků.

## PRÁZDNINY PRO DĚTI A MLÁDEŽ 2005

V období hlavních letních prázdnin se uskutečnilo celkem 8 prázdninových pobytů. Dota-ce 40 000,- Kč z rozpočtu Jihomoravského kraje významně přispěla k úspěšné realizaci a umož-nila účast dětem z početných a sociálně slabších rodin. Celkem se táborů zúčastnilo 117 dětí, 21 maminek a 35 vedoucích. Pro nedostatek zájmu byl zrušen tábor pro děti ve věku 1. – 3. třídy. Naopak pro velký zájem předškolních dětí s maminkami se uskutečnily tyto tábory dva.

Tabulka akcí projektu Prázdniny pro děti a mládež 2005:

Č.	Název	Místo	Datum	Vedoucí	početúčast-níků (dětí)	tým	Celkem
1	Pošli to dál	Fryšava	22.- 28.7.05	M.Pospíšilová	28	6	34
2	Mámy s dětmi	Fryšava	7.-13.8. 05	I.Kolářová, B. Kolenčíková	23	3	26
3	Legenda severu	Čučice	6.- 13.8.05	H. Slavičková	21	10	31
4	Klacek a křesadlo	Branná	10.-17.7. 04	H. Kohoutková	28	9	37
5	Cestou necestou	Bílé Kar-paty	18.-23.7.05	P. Andrlé	5	1	6
6	Šumavský trojboj	Šumava	2. - 9.8.05	Pospíšilovi	20	4	24
7	NIEDERE TAUREN	Nízké Taury	17.-23.8.05	T. Nečas	9	1	10
8	BESKYDY	Beskydy	3.- 7.7. 05	P. Andrlé	4	1	5
Celkem	138	35	173				

Prázdninové pobyty umožnily navázání nových přátelství mezi dětmi i mezi dětmi a vedou-cími. Velké oblibě se těšily také tábory pro matky s dětmi, vznikly zde nová přátelství a spole-čenství, která přetrvala i po skončení tábora. Tábory se konaly ve zdravém přírodním prostředí a přispěly k ozdravení dětí žijících v městském prostředí.

Jednotlivé tábory byly prezentovány v měsíci září na nástěnkách v boční kapli v kostele sv. Jiljí v Brně-Lišni, v říjnu v jídelně na ZŠ Horníkova při farním dnu a na společném setkání členů týmů všech táborů na faře v pátek 7.10. 2005, kde byly jednotlivé tábory zhodnoceny. Vedoucí si také vyměnili zkušenosti s jednotlivými místy pobytu, jejich přednostmi i zápory.

Tábory byly přínosem pro děti všech věkových kategorií, program byl přizpůsoben věku. Zážitky, nové vědomosti získané formou hry, dovednosti při tvorbě rukodělů; také společná zamyšlení nad hodnotami života, problémy dnešní doby, ranní a večerní modlitba, společné slavení mše svaté v přírodě... jsou pro některé děti zážitkem zcela novým a samozřejmě pro



nevěřící děti dobrovolným. Díky odborné zdatnosti v oblasti zážitkové pedagogiky členů táborových týmů se dětem tábory líbily pro svoji velkou akčnost a dobře připravený program.

Děkujeme všem vedoucím a členům týmů, kteří věnovali svůj čas, vědomosti a tvůrčí úsilí při přípravě a realizaci táborů a obohatili děti o nové zážitky, vědomosti, zručnost, tvůrčí úsilí, umění spolupracovat a také odolnost a fyzickou kondici.

Děkujeme za podporu tohoto projektu Jihomoravskému kraji.

---

*KLACEK A KŘESADLO – BRANÁ*



---

*LEGENDA SEVERU – ČUČICE*





*POŠLI TO DÁL - FRYŠAVA*



*MÁMY S DĚTMI - FRYŠAVA*



## ADVENTNÍ KONCERT

Příjemným hudebním zastavením v předvánočním shonu byl adventní koncert Hany a Petra Ulrychových se skupinou Javory. Konal se v sobotu 26. listopadu a zahájil nám dobu adventní. Koncert pořádala nadace již tradičně ve spolupráci se Salesiánským střediskem mládeže jako malé poděkování všem svým dárcům a příznivcům.

Po zapálení první svíce na adventním věnci přednesla Hana Závodská báseň Advent, kterou složila Anna Zatloukalová, dárkyně nadace. Předseda správní rady Mgr. P. Evžen Rakovský přivítal všechny přítomné, a pak se celý sál s téměř sedmi sty posluchači již mohl zaposlouchat do krásných tónů, které zněly sálem.

Hanka a Petr Ulrychovi nám spolu s citlivě vybranými písněmi k adventu předvedli i průřez celou jejich tvorbou. Vše se neslo v duchu předvánoční atmosféry. O přestávce si návštěvníci mohli zakoupit vlastnoručně vyrobené dárečky skautů a skautek, kteří výtěžek věnovali na splácení dluhu za novostavbu. Velké díky patří také sponzorům koncertu, hlavnímu partneru České spořitelně a stavební firmě Kaláb. V neposlední řadě také děkujeme všem ochotným dobrovolníkům, kteří pomáhali s přípravou koncertu.

Doufáme, že tradice těchto adventních koncertů alespoň z části pomůže dobrému úmyslu salesiánů dokončit započaté dílo – stavbu střediska mládeže.



## ZPRÁVA O HOSPODAŘENÍ NADACE

---

Přehled o majetku, pohledávkách a závazcích ve stavu k 31.12.2005 v tis. Kč

### Aktiva

Dlouhodobý majetek celkem.....	57.368
z toho: - budovy a stavby.....	26.409
- nedokončený dlouhodobý hmotný majetek .....	1.307
- ostatní dlouhodobý hmotný majetek.....	258
- oprávky k dlouhodobému majetku celkem.....	- 1.642
- dlouhodobý finanční majetek .....	31.036
Krátkodobý majetek celkem .....	4.435
z toho: - odběratelé (pohledávky).....	6
- poskytnuté provozní zálohy.....	88
- peníze v pokladně.....	171
- účty v bankách.....	4.170
<hr/>	
<b>Aktiva celkem .....</b>	<b>61.803</b>

### Pasiva

Vlastní zdroje celkem .....	53.122
toho: - vlastní (nadační) jmění.....	33.342
v tom : prostředky z NIF.....	30.166
- oceňovací rozdíly z přecenění majetku .....	+ 285
- fondy nadace.....	21.335
- hospodářský výsledek k 31.12.2005.....	- 129
- neuhrazená ztráta minulých let.....	- 1.711
Cizí zdroje celkem.....	8.681
z toho: - dlouhodobé bankovní úvěry .....	1.450
- ostatní dlouhodobé závazky (půjčky).....	7.000
- dodavatelé.....	12
- ostatní závazky (mzdy, pojištění daně) .....	33
- jiné závazky .....	98
- dohadné účty pasivní .....	88
<hr/>	
<b>Pasiva celkem.....</b>	<b>61.803</b>

Stav aktiv a pasiv se proti roku 2004 zvýšil o 2.028 tis. Kč. Toto zvýšení bylo způsobeno především nárůstem fondů nadace o 2.913 tis. Kč, kde se projevují především dary nadaci na stavbu a provoz střediska mládeže. Vlastní jmění (nadační jmění) se proti minulému roku prakticky

nezměnilo, protože nadace v roce 2005 neobdržela žádné nové prostředky z NIF II a nezměnila se ani hodnota „likusáku“ – budovy zapsané v nadačním jmění.

Ke zvýšení došlo u dlouhodobého finančního majetku o 2.387 tis. Kč a to především zhodnocením uložených prostředků z NIF II v portfoliu nadace, spravované Českou spořitelnou a.s..

Dlouhodobé závazky poklesly proti předcházejícímu roku o 1.240 tis. Kč a to splacením úvěru ve výši 740 tis. Kč a splátkou půjčky Biskupství brněnskému ve výši 500 tis. Kč dle schváleného harmonogramu splátek. Celkový stav nesplacených půjček ke konci roku 2005 – Biskupství brněnské 4.000 tis. Kč a Katolický dům v Dobré u Frýdku 3.000 tis. Kč. Z rozhodnutí správní rady nadace a po domluvě s představiteli Katolického domu v Dobré u Frýdku nadace v lednu 2006 celý dluh ve výši 3.000 tis. Kč jednorázově před termínem splatila.

Celková ztráta z hospodaření nadace v roce 2005 byla ve výši -129,394,38 Kč.

Náklady na provoz a správu nadace byly ve výši 1 220.892,86 Kč, což je asi o 29 tis. méně než v roce 2004. Jejich součástí byly náklady na 2 pracovníce, včetně povinných odvodů z mezd ve výši 426 tis. Kč, služby (tisk propagačních letáků a složenek, poštovné apod.) ve výši 356 tis. Kč, poštovní známky 115 tis. Kč, odpisy budovy zapsané v nadačním jmění nadace ve výši 137 tis. Kč, nákladové úroky z úvěru 111 tis. Kč. Ostatní náklady v celkové výši 76 tis. Kč tvořila spotřeba materiálu, poplatky bankám, cestovné a opravy.

Náklady související s provozem nadace tvořily 38,45 % zapsaného nadačního jmění (bez prostředků NIF). Statutem povolené procento těchto nákladů nebylo překročeno.

Náklady související s provozem likusáku (energie, vodné a stočné, plyn, materiál) byly rozděleny procenticky dle podlahové plochy užívané nadací a nájemcem. Podíl nákladů nadace byl zúčtován do provozních nákladů nadace.

V nákladech nadace jsou rovněž odpisy budovy oratoře ve výši 469,310,- Kč, budova bude po uhrazení úvěru převedena dle smlouvy do vlastnictví Salesiánské provincie Praha.

Z nákladů nadace byl uhrazen dle statutu nadace příspěvek na provoz Salesiánského střediska mládeže v Brně-Lišni ve výši 50 tis. Kč.

Náklady na akce pořádané nadací (dětské odpoledne, dětské letní tábory, adventní koncert) byly celkem ve výši 249 tis. Kč, tyto náklady byly téměř pokryty příspěvků účastníků, reklamou a přijatými dotacemi. Celková ztráta z těchto akcí byla 28.528,50 Kč.

Nadace vedla odděleně středisko daňové činnosti a střediska nedaňových činností. Vedle toho ještě vedla samostatné účetnictví podle jednotlivých akcí, pořádaných nadací.

Samostatně nadace účtovala o nákladech a výnosech z prostředků NIF II.

## **Přehled nejvýznamnějších titulů majících rozhodující vliv na tvorbu vlastních zdrojů nadace v roce 2005:**

---

NIF II - příjem v roce 2005 .....	0 tis.Kč
Stav prostředků z NIF II z minulých let.....	30 166 tis.Kč
Příjmy:     - dary fyzických osob .....	3 197 tis.Kč
- dary právnických osob .....	7 tis.Kč
- dary Sales. Provincie Praha.....	1 000 tis.Kč
- sbírky.....	38 tis.Kč
<hr/>	
dary a sbírky celkem .....	4 242 tis.Kč
- nájemné.....	10 tis. Kč
- reklama.....	70 tis.Kč
Přijaté dotace od ÚMČ na provoz (letáky, známky).....	89 000Kč
Přijatá dotace od Jm.kraje na prázdniny pro děti.....	40 000Kč

## Výdaje a výnosy nadace za rok 2005

Položka	Oratoř Středisko mládeže	Likusák	Tábory	Správa nadace	NIF	Dětské odp.	Advent- ní koncert	Celkem
Spotřeba materiálu a DHM		1716,00	82432,00	33234,90		16708,50	13050,00	147 141,40
Spotřeba el.energie		24614,00						24 614,00
Spotřeba - vodné a stočné		8298,20						8 298,20
Spotřeba plynu		53289,50						53 289,50
Opravy				102,50				102,50
Cestovné			38373,00	7672,00				46 045,00
Poštovní známky			12,00	115650,00				115 662,00
Ostatní nakoupené služby		-12205,70	62493,50	355939,36	98459,07		35091,50	539 777,73
Mzdy a odvody z mezd				425893,00				425 893,00
Civilní služba								
Odpisy HIM	469310,00			136982,00				606 292,00
Poplatky, ostatní náklady			518,00	34419,00	71,52			35 008,52
Pojistné								
Prodané cenné papíry					3124800,00			3 124 800,00
Poskytnuté příspěvky	50000,00							50 000,00
Nákladové úroky z úvěru				111000,10				111 000,10
<b>Náklady celkem</b>	<b>519310,00</b>	<b>75712,00</b>	<b>183828,50</b>	<b>1220892,86</b>	<b>3223330,59</b>	<b>16708,50</b>	<b>48141,50</b>	<b>5 287 923,95</b>
Nájemné		10000,00						10 000,00
Tržby z reklamy				30000,00			40000,00	70 000,00
Úroky				7016,70	40537,36			47 554,06
Zúčtování fondů	519310,00	65712,00						585 022,00
Jiné ostatní výnosy				14219,00				14 219,00
Výnosy z krát. fin.majetku				6176,23				6 176,23
Tržby z prodeje cenných papírů					3148500,00			3 148 500,00
Výnosy z dlouh.fin.majetku					1007908,28			1 007 908,28
Přijaté příspěvky			140150,00					140 150,00
Provozní dotace			40000,00	89000,00				129 000,00
<b>Výnosy celkem</b>	<b>519310,00</b>	<b>75712,00</b>	<b>180150,00</b>	<b>146411,93</b>	<b>4196945,64</b>			<b>5 158 529,57</b>
<b>Hospodářský výsledek</b>	<b>0</b>	<b>0</b>	<b>-3678,50</b>	<b>-1074480,93</b>	<b>+973615,05</b>	<b>-16708,50</b>	<b>-8141,50</b>	<b>-129 394,38</b>

## ZPRÁVA O HOSPODAŘENÍ S PŘIJATÝMI PROSTŘEDKY Z NIF II. V ROCE 2005

<b>1. Prostředky z NIF – II. etapa:</b>	13 854.000,- Kč	Smlouva ze dne: 25.2.2002
	4 649.000,- Kč	Dodatek č.3 ze dne: 4.3.2003
	3 507.000,- Kč	Dodatek č.4 ze dne: 1.12.2003
	8 156.000,- Kč	Dodatek č.5 ze dne: 3.11.2004

---

Prostředky z NIF II celkem                      30 166.000,- Kč

V roce 2005 nadace další prostředky z Nadačního investičního fondu neobdržela.

### 2. Celkový přehled výnosů a grantů v jednotlivých letech

Rok	Granty z výnosů NIF II v roce (skutečnost)	Výnos z NIF II v běžném roce	Rozdělení výnosů		Převod výnosů do následujícího roku	
			a)	správa nadace a vl. programy	a)	správa nadace a vl. programy
			b)	granty	b)	granty
2002		403.014,62				
			b)	403.014,62	b)	403.014,62
2003	446.000,-	873.881,02	a)	174.776,02	a)	174.776,02
			b)	699.105,-	b)	699.105,-
2004	700.000,-	744.685,52	a)	148.685,52	a)	148.685,52
			b)	596.000,-	b)	596.000,-
2005	596.000,-	973.615,05	a)	585.615,05	a)	585.615,05
			b)	388.000,-	b)	388.000,-

Změny portfolia nadace z prostředků NIF II, spravované Českou spořitelnou, a.s., Praha v roce 2005:

#### 1. Dluhopisy

- výplata kuponu stát. dluhopisu 3,80/09, ISIN: CZ0001000855 ve výši 190.000,- Kč
  - nákup dluhopisu ČS VAR/15, ISIN: CZ0003701005, nominální hodnota 3 000.000,- Kč, PC pláště 3 000.000,- Kč, AUV 0,00 Kč
  - výplata kuponu dluhopisu ČS VAR/15, ISIN: CZ0003701005 ve výši 38 026,80 Kč zúčtování úroku AUV do 31.12.2005 ve výši 10.837,50 Kč
- Dluhopisy celkem, oceněny tržní cenou k 31.12.2005 činí 10 989.009,72 Kč, t.j. 31,72% z celkových prostředků portfolia nadace. (viz Výroční zpráva o vývoji finančních trhů a portfoliu klienta za rok 2005, zpracované Českou spořitelnou, a.s.)



## 2. **Strukturované dluhopisy**

- nákup strukturovaného dluhopisu DBLCI MR Commodity 2015, ISIN: XS0215198473, cena pláště 603.900,- Kč, AVU 0,00 Kč
  - výplata kuponu strukturovaného dluhopisu DBLCI MR Commodity 2015, ISIN: XS0215198473 – čtvrtletně v celkové výši 4.195,- Kč
- Strukturované dluhopisy celkem, oceněny tržní cenou k 31.12.2005 činí 577.276,02 Kč a představují 1,67% portfolia nadace.

## 3. **Dluhopisové fondy**

- výplata dividendy podílového listu ESPA Český fond st.dluh. (A), ISIN: AT0000633763 ve výši 169.576,70 Kč
  - nákup podílového listu ESPA Bond Danubia (V), ISIN: AT0000639398, pořizovací cena 437.330,52 Kč
  - výplata dividendy ESPA FIDUCIA (A), ISIN: AT0000675749 ve výši 468.310,28 Kč
- Celkový objem dluhopisových fondů činil v tržním ocenění 13 729.041,97 Kč a představoval 39,63 % z celkových prostředků portfolia nadace.

## 4. **Fondy peněžního trhu**

- prodej podílového listu ESPA Český fond peněž.trhu (V), ISIN: AT0000659024 ve výši 3 148.500,- Kč
  - nákup podílového listu ESPA Český fond peněž.trhu (V), ISIN: AT0000659024 ve výši 469.919,18 Kč
- Celkový objem fondů peněžního trhu činil ke konci roku v tržním ohodnocení částku 3 391.001,90 Kč, což představuje 9,79% portfolia nadace vedené ČS a.s..

## 5. **Akciové fondy**

- nákup podílového listu ESPA Stock Europe (V), ISIN: AT0000639489 ve výši 346.905,- Kč
- Celkový stav akciových fondů ke konci roku činil v tržním ohodnocení částku 2 615.778,77 Kč, což představuje 7,55% portfolia nadace vedené ČS a.s..

## 6. **Volné peněžní prostředky** byly vedeny na běžných účtech u ČS Praha (účet 363952/0800 a 862612/0800 v celkové výši 3 340.332,73 Kč a představovaly 9,64% portfolia nadace vedené ČS a.s. Praha.

Částka 3 000.000,- Kč nebyly prostředky z NIF II, ale vlastní prostředky nadace, uložené na účtech ČS a.s..

Celková výše portfolia nadace uložené u ČS a.s.Praha byla ve výši 34 642.441,11 Kč v tržním ohodnocení, z toho 3 000.000,- Kč byly vlastní prostředky nadace.

# VÝSLEDKY GRANTOVÉHO PROGRAMU VOLNÝ ČAS DĚTÍ A MLÁDEŽE V ROCE 2005

---

Otevřený grantový program Volný čas dětí a mládeže 2005 byl financován z výnosů NIF za rok 2004. Celkem jsme obdrželi 109 žádostí. Celková výše žádaných prostředků byla 11 069 668,- Kč, což je 18,5 krát více než jsme mohli rozdělit. Částka k rozdělení byla 596 000,- Kč.

Správní rada nadace na svém zasedání dne 14. 6. 2005 schválila v závěrečném výběru celkem 26 projektů z navržených 37. S žadateli byla uzavřena smlouva a po jejím podpisu byly finanční prostředky během měsíce července odeslány úspěšným žadatelům.

## **Přehled organizací, které obdržely příspěvek:**

1.	Církevní dětský domov Emanuel, Stará Ves.....	10 000,- Kč
2.	Český svaz hemofiliků, Praha.....	10 000,- Kč
3.	DCHB - Oblastní charita Žďár nad Sázavou.....	10 000,- Kč
4.	Junák - svaz skautů a skautek, Praha 1.....	10 000,- Kč
5.	Klub SHM, Prostějov .....	15 000,- Kč
6.	„Na dobré cestě“, Nový Malín.....	15 000,- Kč
7.	Na počátku, Brno.....	10 000,- Kč
8.	Občanské sdružení LANO .....	10 000,- Kč
9.	Občanské sdružení Líšeň .....	10 000,- Kč
10.	Odvaha řešit, Teplá .....	10 000,- Kč
11.	Salesiánský dům dětí a mládeže, Ostrava .....	20 000,- Kč
12.	Salesiánský klub mládeže Zlín .....	20 000,- Kč
13.	SaSM - DDM České Budějovice .....	31 000,- Kč
14.	SaSM - DDM Brno-Líšeň .....	150 000,- Kč
15.	SaSM - DDM Ostrava .....	32 000,- Kč
16.	SaSM - DDM Teplice .....	31 000,- Kč
17.	SaSM - DDM Pardubice .....	20 000,- Kč
18.	SaSM, o.p.s., Praha-Kobylisy.....	60 000,- Kč
19.	SaSM - DDM Rumburk.....	20 000,- Kč
20.	SaSM - DDM v Brně-Žabovřeskách.....	32 000,- Kč
21.	Sdružení přátel dět. folkorního souboru Jánošíček .....	10 000,- Kč
22.	SK KONTAKT, Brno.....	20 000,- Kč
23.	SHM Klub, Praha-Kobylisy .....	10 000,- Kč
24.	SHM Klub Uhřetěves-Kolovraty .....	10 000,- Kč
25.	Tim 2,2, Praha 9 .....	10 000,- Kč
26.	YMCA Orlová.....	10 000,- Kč

---

**Celkem..... 596 000,- Kč**

# **PRAVIDLA PRO POSKYTOVÁNÍ NADAČNÍCH PŘÍSPĚVKŮ**

## **NADACE PRO RADOST**

---

### **1. Příjemci nadačních příspěvků**

- 1.1. Nadace pro radost poskytuje nadační příspěvky za předpokladu, že tyto prostředky budou použity na podporu projektů usilujících o smysluplné využití volného času dětí a mládeže a prevenci kriminality mládeže v souladu s posláním nadace dle jejího statutu.
- 1.2. Nadační příspěvek nelze poskytnout členům nebo zaměstnancům nadace, politickým stranám nebo hnutím, fyzickým osobám, podnikatelům, nadacím, které mají prostředky z NIF, politickým stranám a hnutím, církvím a náboženským společnostem, vyjma církevní právnické osoby poskytující sociální, zdravotnické, vzdělávací a kulturní služby; státu a jednotkám územní samosprávy a právnickým osobám veřejného práva s výjimkou příspěvkových organizací a veřejných vysokých škol.

### **2. Žádost a návrh na poskytnutí nadačních příspěvků**

- 2.1. Nadace poskytuje nadační příspěvky na základě přihlášky žadatele do otevřené soutěže vypsané nadací.
- 2.2. Nadační příspěvky jsou vždy poskytovány v souladu se statutem nadace.

### **3. Schvalování nadačních příspěvků**

- 3.1. Správní rada dopředu schválí kritéria vyhlášeného programu: termín uzávěrky grantových kol, celkovou částku k rozdělení, kritéria pro vyhodnocování žádostí o poskytnutí nadačních příspěvků z grantového programu. Po skončení výběrového řízení programu správní rada schválí dodržení parametrů programu a vezme na vědomí seznam rozdělených nadačních příspěvků.

### **4. Informování žadatelů a smlouva o poskytnutí nadačního příspěvku**

- 4.1. Všichni žadatelé jsou informováni o udělení či neudělení nadačního příspěvku.
- 4.2. S žadatelem, kterým bylo rozhodnuto poskytnout nadační příspěvek, uzavře předseda správní rady písemnou smlouvu o poskytnutí nadačního příspěvku, a to neprodleně po schválení nadačního příspěvku.
- 4.3. Prostředky poskytnuté nadací lze použít výhradně k účelu stanovenému v dané písemné smlouvě. Žadatel je povinen průkazně doložit plnění smlouvy, jinak je nadace oprávněna požadovat vrácení nadačního příspěvku.

### **5. Evidence poskytnutých nadačních příspěvků**

- 5.1. Nadace vede samostatnou evidenci o rozhodnutích, na jejichž základě byly nadační příspěvky poskytnuty.
- 5.2. O poskytnutých nadačních příspěvcích vede nadace samostatnou účetní evidenci
- 5.3. Evidence poskytnutých nadačních příspěvků je veřejně přístupná v sídle nadace.

## 6. Postup grantového řízení – rozdělování nadačních příspěvků

Nadace postupuje při rozhodování o poskytnutí nadačních příspěvků následujícím způsobem:

- 6.1. Zaměstnanci nadace shromáždí projekty ucházející se o podporu, které byly doručeny ke dni uzávěrky grantového kola. Vyhodnotí jednotlivé projekty z hlediska splnění stanovených hodnotících kritérií a formálních náležitostí. Projekty nesplňující základní předpoklady předběžně vyčlení z projednávání a uvede důvod jejich vyčlenění. Tyto projekty jsou členům rady průběžně k dispozici k nahlédnutí.
- 6.2. Zaměstnanci nadace sestaví soupis projektů splňujících předpoklady k projednání.
- 6.3. Na zasedání nadace dojde k diskusi nad jednotlivými projekty. Při hodnocení bude posuzován projekt s posláním a cíli nadace a s kritérii a prioritami daného programu, hospodárnost a přiměřenost rozpočtu.
- 6.3. Pracovníci nadace, kteří odpovídali za přijímání projednávaných žádostí, jsou po dobu schůze přítomni, aby mohli odpovídat na dotazy nebo podat dodatečná vysvětlení.

## 7. Závěrečné ustanovení

Správní rada nadace může učinit tato rozhodnutí:

- schválit poskytnutí nadačního příspěvku v požadované výši
- schválit poskytnutí nadačního příspěvku v pozměněné výši
- schválit poskytnutí nadačního příspěvku s podmínkou
- zamítnout poskytnutí nadačního příspěvku
- vrátit žádost k přepracování

Rozhodnutí správní rady jsou konečná a musí být žadateli oznámeno dopisem odeslaným nejpozději do 14 dnů po zasedání Správní rady nadace.

Správní rada nadace není povinna vysvětlovat svoje rozhodnutí žadatelům.

# ZPRÁVA AUDITORA

---

## Výrok auditora

Provedli jsme nezávislý audit řádné účetní závěrky, sestavené k 31. prosinci 2005, u Nadace pro radost, Horníkova 34a/2533, PSČ 62800, Brno, IČ 44994621, spis vede Krajský soud v Brně, oddíl N, vložka 109. Úkolem auditora je vyjádřit názor na účetní závěrku nadace.

Audit jsme provedli v souladu se Zákonem o auditorech a auditorskými směrnicemi Komory auditorů České republiky. Tyto předpisy mimo jiné požadují, aby auditor naplánoval a provedl ověření účetní závěrky takovým způsobem, který umožní auditorovi získat přiměřenou jistotu, že předmětná účetní závěrka neobsahuje významné nesprávnosti. Audit byl proveden výběrovým způsobem ověření úplnosti, průkaznosti, správnosti, přehlednosti a srozumitelnosti informací uvedených v účetní závěrce, vhodnosti použitých účetních zásad, významných odhadů učiněných vedením nadace a zhodnocení celkové prezentace účetní závěrky.

Jsmo přesvědčeni, že provedený audit, s ohledem na významnost a auditorské riziko, poskytuje přiměřený podklad pro vydání tohoto výroku:

podle našeho názoru účetní závěrka, s ohledem na významnost a přiměřené auditorské riziko, ve všech podstatných aspektech podává bez výhrad věrný a poctivý obraz předmětu účetnictví a finanční situaci nadace.

I když dáváme výrok bez výhrad, zdůrazňujeme skutečnost, že nadace již několik let za sebou vykazuje ztrátový výsledek hospodaření, tento fakt ale neohrožuje stabilitu nadace. Vzhledem k tomuto trendu doporučujeme vedení zabývat se touto skutečností a přijmout v následujících obdobích opatření směřující k zastavení nebo změnu tohoto vývoje.

## Přílohy zprávy auditora

- Rozvaha sestavena k 31. prosinci 2005
- Výkaz zisku a ztráty sestaven k 31. prosinci 2005
- Příloha účetní závěrky sestavena k 31. prosinci 2005

## Auditor

AUDIT BUSINESS SERVICE, s. r. o., číslo osvědčení KAČR 141, odpovědný auditor za zprávu auditora Ing. Ján Osuský, číslo osvědčení KAČR 1237.

V Brně 16. června 2006



Ing. Ján Osuský

V souladu se smlouvou o auditu Vám předkládáme následující zprávu nezávislého auditora pro zvláštní účely sestavenou dle příslušných směrnic Komory auditorů České republiky a příslušnými mezinárodními auditorskými standardy.

Auditor provedl audit peněžních prostředků přidělených Fondem národního majetku České republiky „NIF II.“, smlouva č. 00085-2002-211-S-N-41 o převodu zbývajících prostředků určených usnesením Poslanecké sněmovny Parlamentu ČR pro účely podpory nadací ve II. etapě uzavřená podle § 18, odst.2) písm.a) bod 6) zák. č.171/91 Sb. a dodatky č. 3, 4, 5, 6 k této smlouvě.

Tato zpráva je ujištěním o tom, zda, s ohledem na významnost a auditorské riziko, byla dodržena příslušná ustanovení výše uvedené smlouvy NIF a další právní předpisy platné v České republice.

Audit provedl nezávislý auditor ing. Ján Osuský, číslo osvědčení KAČR 1237, prostřednictvím oprávněné právnické osoby AUDIT BUSINESS SERVICE, s.r.o., číslo osvědčení KAČR 141, dle stavu údajů k 31. 12. 2005.

V návaznosti na výše uvedené, nezávislý auditor může s plnou odpovědností a se svým nejlepším vědomím a svědomím prohlásit následující :

**„Podle našeho názoru splnila Nadace Pro radost, se sídlem v Brně, Horníkova 34a, PSČ 62800, IČ 44994621, zapsaná v nadačním rejstříku vedeného Krajským soudem v Brně, oddíl N, vložka 109, k 31. prosinci 2005 ve všech významných ohledech podmínky týkající se hospodaření s příspěvků na základě smlouvy č. 00085-2002-211-S-N-41, o převodu zbývajících prostředků určených usnesením Poslanecké sněmovny Parlamentu ČR pro účely podpory nadací ve II. etapě uzavřené podle § 18 odst. 2 písm. a) bod 6. zákona č. 171/91 Sb.“**

V Brně dne 16. června 2006



Ing. Ján Osuský  
Auditor partner

## PODĚKOVÁNÍ

---

Děkujeme všem, kteří jste finančně, věcně nebo dobrovolnou službou přispěli nadaci a tím ke zduaru salesiánského díla v Líšni.

V roce 2005 nadace obdržela 6 657 darů přes českou poštu od 3 830 dárců. Děkujeme Vám všem, ať Vám Pán vše mnohonásobně oplatí. Děkujeme také dárcům, kteří poslali dar bezhotovostním převodem. Nemohli jsme Vám poslat poděkování a potvrzení o přijetí daru, protože nám banka nesdělí vaši adresu.

Nadace má ze zákona povinnost zveřejnit dáorce, kteří věnovali více než 10 tis. Kč. Jsou to: Salesiánská provincie Praha; Česká spořitelna, a.s.; KALÁB-stavební firma, spol. s r.o.; Jiří Huk, Brno; Jiří Jäger, Brno; Václav Jech, Sokolnice; Junák - svaz skautů a skautek, Brno; Jana a Jan Kočvarovi, Brno; P. Pavel Kolář, Brno; Ing. Jan Kryštof, Brno; JUDr. Dana Motáčková, Brno; František a Růžena Niederhafnerovi, Jemnice; Libuše Nováková, Hronov; Bohuslav Olšina, Brno; Ludmila Pečínková, Brno; manželé Štěpánkovi, Brno; Mgr. P. Jiří Veselý, Brno a další nejmenovaní dárci.

Děkujeme Zastupitelstvu městské části Brno-Líšeň za schválení dotace na provozní náklady nadace.

Za nezištnou pomoc a spolupráci děkujeme:

Panu Rudolfu Blahovi, všem členům správní a dozorčí rady nadace, Richardu Boudovi, Vladimíru Havlíčkovi, manželům Kalandrovým, Janu Kolářovi, JUDr. Daně Motáčkové, manželům Nečasovým, Kornélii Pitlachové, ing. Marii Ryšavé, Michalu Příhodovi a Karlu Cenkovi, bratrům Koukolovým z tiskárny Brko, všem skautům a skautkám, kteří vyráběli dárky prodávané na adventním koncertě a všem dobrovolným spolupracovníkům za jejich ochotnou pomoc.

Děkujeme za finanční podporu projektu Prázdniny pro děti a mládež 2005 Krajskému úřadu Jihomoravského kraje a všem dobrovolníkům, kteří tábory zajišťovali. Děkujeme všem sponzorům dětského odpoledne a adventního koncertu. Byli to: AGIP-čerpací stanice Líšeň, Alsig, spol. s r.o., Anete s.r.o., Autofit s.r.o., Česká spořitelna, a.s., KALÁB - stavební firma, spol. s r.o., KARTON P+P, KVĚTINY Jolana Maixnerová, MaDe, spol. s r.o., NOKIA GALERY značková prodejna, OD Carrefour, Potraviny KOLEJKA, REDA s.r.o., Restaurace U Libušky, STAPO MORAVA a.s., Přemysl Veselý, stavební a inženýrská činnost s.r.o.,

Děkujeme Anně Zatloukalové z Přerova za věnované básně a dar nadaci.

Děkujeme hudební skupině JAVORY Hany a Petra Ulrychových za přijetí pozvání k vystoupení na adventním koncertě a za poskytnutou slevu.

## ZÁKLADNÍ DATA O NADACI V ROCE 2005

---

Název: NADACE PRO RADOST  
Sídlo: Horníkova 34 a, 628 00 Brno  
Tel./fax: 544 212 294, 544 230 542  
E-mail: nadaprordost@volny.cz, kohoutkova.h@quick.cz  
Web: www.nadaceprordost.org

IČ: 44 99 46 21  
DIČ: CZ 44 99 46 21

Den zápisu do nadačního rejstříku: 9. 2. 1999

Nadace byla zapsána v souladu s ust. §35/1 z.č. 227/97 Sb., přechází na ni veškerá práva, povinnosti a závazky Nadace pro výstavbu komplexu střediska mládeže v Brně-Lišni zaregistrované 18.12.1992 pod č.j. 77/92/Na u Magistrátu města Brna.

Zřizovatel: Římskokatolická farnost u kostela sv. Jiljí, Brno -Líšeň

Výše nadačního jmění k 31. 12. 2005:

33 341 640,- Kč

z toho: 3 175.640,- Kč - objekt střediska mládeže na Horníkové 34a  
30 166 000,- Kč - finanční prostředky z NIF II spravované Českou spořitelnou, a.s. na základě smlouvy o správě cenných papírů



# Obsah

---

	strana
Úvodní slovo.....	1
Představení organizace.....	2
Cíl a poslání nadace.....	3
Organizační uspořádání .....	4
Činnost nadace v roce 2005 .....	5
Dětské odpoledne.....	5
Prázdniny pro děti a mládež 2005.....	7
Adventní koncert .....	10
Zpráva o hospodaření nadace .....	11
Zpráva o hospodaření s finančním příspěvkem z NIF II.....	15
Výsledky grantového programu Volný čas dětí a mládeže z výnosů NIF II .....	17
Pravidla pro poskytování nadačních příspěvků.....	18
Zpráva auditora.....	20
Poděkování.....	22
Základní data o nadaci.....	23

*foto: Richard Bouda str. 3 a 10, Renata Lorencová a další*



**NADACE PRO RADOST**

Horníkova 34a, 628 00 Brno - Líšeň

tel.: 544 212 294

e-mail: [kohoutkova.h@quick.cz](mailto:kohoutkova.h@quick.cz)

web: [www.nadaceproradost.org](http://www.nadaceproradost.org)

Grafická úprava: Garden 114, s.r.o., Podstránská 114, 627 00 Brno  
Tisk: Česká reprografická, s.r.o., Centrum kopírovacích služeb, Kopečná 44, Brno  
Náklad: 150 výtisků  
Brno 2006